

平成29年版

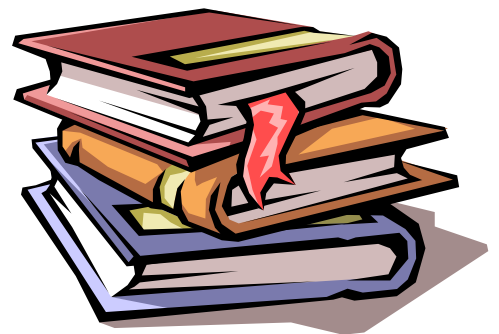
# 図書館年報

(平成28年度実績)

扶桑町図書館

## 目 次

1. 図書館のあゆみ	1
2. 基本方針	3
3. 図書館の概要	3
4. 利用案内	5
5. 組 織	6
6. 予 算	7
7. 蔵書状況	8
8. 利用者登録状況	12
9. 平成28年度利用状況	13
10. 平成28年度図書館事業	19
11. ボランティア・サークル団体	24
12. 評価指標	25
13. 利用実績の推移	26
14. コンピュータシステム	28
* 扶桑町図書館の設置及び管理に関する条例	30
* 扶桑町図書館の管理及び運営に関する規則	31



## 1. 図書館のあゆみ

昭和60年	4月	扶桑町図書館資料館建設審議会条例制定
昭和61年	3月	図書館建設競技基本設計作品の決定
	7月	図書館用地取得
	8月	図書館建築工事請負契約締結
昭和62年	7月	開館式(25日) 扶桑駅・柏森駅に返却ポストの設置
昭和63年	8月	複製絵画貸出開始
平成元年	8月	ビデオテープ貸出開始
平成2年	3月	貸出点数が20万点を超える
	4月	読書マラソンカード開始
平成4年	4月	利用者貸出点数図書5点・視聴覚資料3点に改正
	11月	日本図書館協会の表彰を受ける
平成5年	3月	木津用水駅に返却ポストを設置 蔵書点数10万点を超える
	4月	丹羽危険物安全協会の表彰を受ける
平成7年	3月	館外利用登録者2万人を超える
	4月	祝日を開館し、休館日を毎週月曜日及び火曜日に、利用者貸出点数「ビデオ・複製絵画を含めて8点」に改正
平成10年	7月	利用者貸出点数「ビデオ・複製絵画を含めて10点」に、複製絵画の利用期間を4週間以内に改正
平成11年	11月	愛知県図書館とのコンピュータ・オンライン(AICHI.LLネット)の開始
平成12年	3月	累計貸出点数が300万点を超える
平成13年	3月	視聴覚室にパソコン講習用機器を設置
	4月	毎週月曜日及び火曜日の休館日を毎週火曜日に、館内整理日を毎月第3金曜日から第3水曜日に改正
平成14年	5月	レファレンス室に利用者用インターネットパソコンを2台設置
平成15年	8月	インターネットにホームページを開設
平成16年	1月	尾張北部広域行政圏(春日井市、小牧市、犬山市、江南市、岩倉市、大口町、扶桑町)内の公立図書館と相互利用を開始
	7月	館外利用登録者3万人を超える
	8月	館内全面禁煙の実施
平成17年	4月	入館者数が300万人を超える
	8月	東海地区図書館協議会資料相互利用に関する協定に参加し、大学図書館との資料の相互利用を開始
	10月	館内新警備システムを設置
	12月	掛け軸の貸出を開始
平成18年	8月	図書館屋上及びベランダの防水工事を施工
	10月	図書館冷暖房設備修繕工事を施工
平成19年	1月	柏森駅橋上化に伴い、返却ポストを駅2階に移設
	5月	DVDプレイヤーを視聴覚ブースに設置
平成20年	3月	累計貸出点数が600万点を超える
	4月	レファレンス室の利用者用インターネットパソコンを2台更新

- 平成20年 7月 図書館コンピュータシステムを新システムに更新  
 12月 扶桑町民へのインターネット予約の開始
- 平成21年 7月 図書館冷暖房設備修繕工事を施工
- 平成22年 6月 監視モニター改修工事を施工  
 7月 学習室を平日も開放  
 8月 駐車場舗装修繕工事を施工  
 10月 図書館カーペット取替工事を施工
- 平成23年 5月 光りをそそぐ交付金で子ども用図書547冊購入  
 7月 光りをそそぐ交付金でトイレ改修工事を施工  
 12月 浄化槽修繕工事を施工
- 平成24年 6月 図書館冷暖房設備修繕工事を施工  
 7月 CDのインターネット予約を開始  
 8月 図書館のホームページに図書館年報を掲載  
 12月 図書館のホームページに書架見取り図を掲載  
 国立国会図書館レファレンス共同データベース事業に参加
- 平成25年 1月 あいちラストワン・プロジェクトに参加  
 8月 図書館カーテン取替工事を施工  
 10月 レファレンス室の利用者用インターネットパソコンを2台更新  
 屋外時計塔取替工事  
 11月 尾張部公共図書館連絡協議会第4回定例会を開催
- 平成26年 1月 愛知県環境学習施設等連絡協議会（AELネット）に参加  
 7月 図書館コンピュータシステムをクラウド方式の新システムに更新（OPAC1台増設）  
 9月 利用者用端末（OPAC）からの予約受付開始  
 10月 避難・消火訓練の実施
- 平成27年 1月 ボランティア会議を開催  
 3月 複製絵画の写真をホームページに掲載  
 11月 行事案内をホームページに追加  
 12月 江口孝氏の寄付金により、芸術関係の児童書を購入
- 平成28年 5月 ふそう福祉会 ベーカリータンぽぽ出張販売開始  
 7月 まち・ひと・しごと創生総合戦略に基づき、本から学ぶ  
 「子育て情報」事業を開始  
 <子育て関連図書コーナーを設置>  
 10月 子育て関連図書の出前貸出の開始  
 12月 江口孝氏の寄付金により、児童書を購入
- 平成29年 3月 自転車置場等の塗装修繕  
 絵本作家 矢野アケミ氏による絵本原画展・読み聞かせ  
 扶桑町図書館資料館建設審議会条例廃止

## 2. 基本方針

近年の生涯学習時代において、図書館の果たす役割は重要なものとなっています。扶桑町図書館は、図書館奉仕の徹底を図り「町民の暮らしの中に生きる図書館」をテーマに、次の配慮をもとに図書館運営を行います。

- (1) 町民にとって明るく親しみやすく使いやすい図書館
- (2) 働く人に利用しやすい図書館
- (3) 気軽に出入りできる図書館
- (4) お年寄りが安心して利用できる図書館
- (5) 青少年にとって新鮮で魅力のある図書館
- (6) 子どもに夢を与え、いきいきとした図書館
- (7) 障害者、幼児に配慮のある図書館
- (8) 郷土に関するあらゆる資料を収集・保存、提供する図書館
- (9) 職員にとって働きやすく機能的な図書館
- (10) 電算化を含む機械化により、貸出業務等のサービスを有効かつ迅速に行える図書館

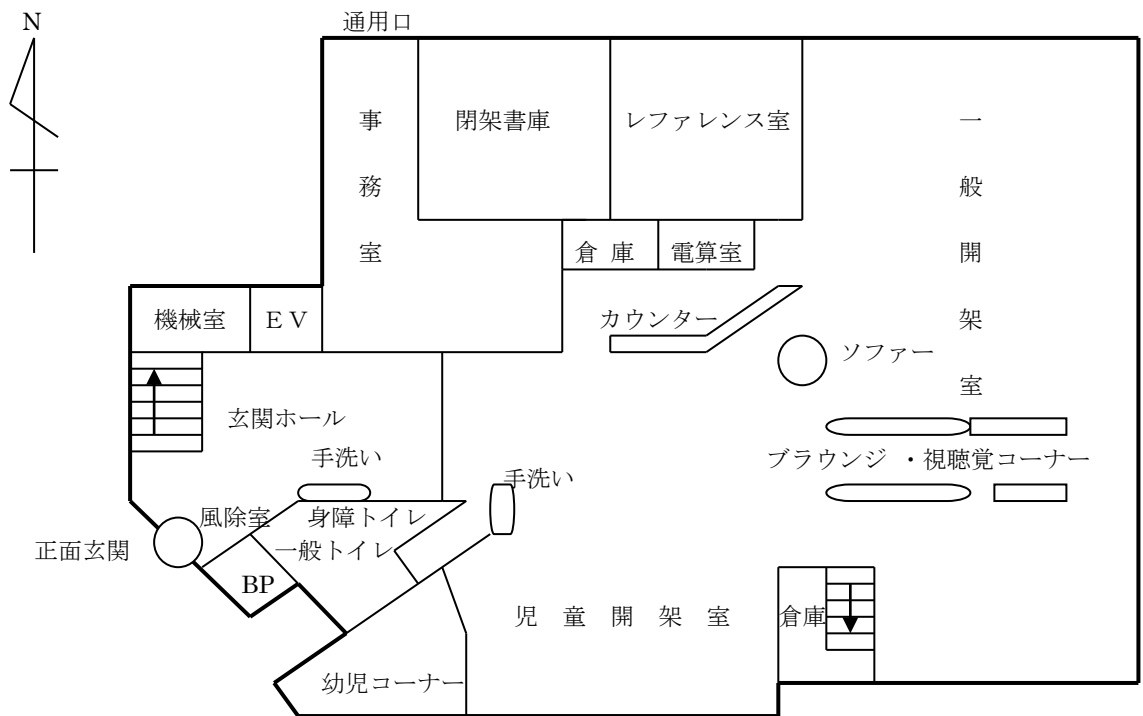
## 3. 図書館の概要

### (1) 施設概要

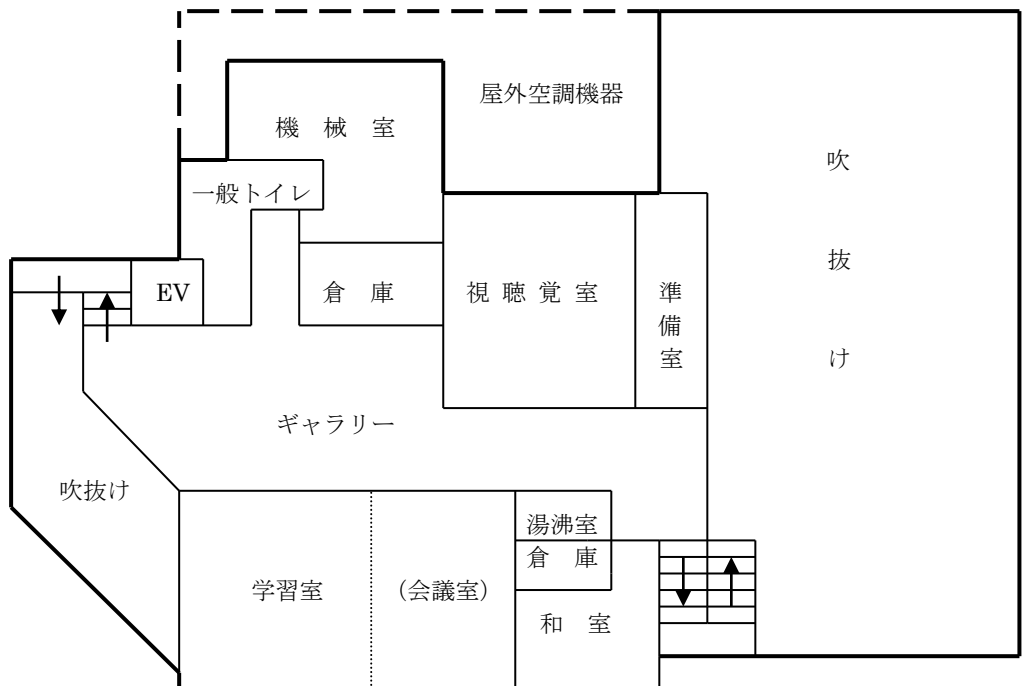
名 称	扶桑町図書館
所 在 地	扶桑町大字高雄字福塚 1 8 3 番地の 1
建 物	昭和 61 年 8 月 26 日起工 昭和 62 年 3 月 28 日竣工
構 造	鉄筋コンクリート造 2 階建
敷地面積	3,574.29 m <sup>2</sup>
建物面積	1,119.36 m <sup>2</sup>
延床面積	1,557.53 m <sup>2</sup>
	内訳 1 階 1,030.41 m <sup>2</sup>
	2 階 527.12 m <sup>2</sup>
事業費	3 億 7, 0 0 0 万円
駐車場台数	2 8 台 (内 1 台は車椅子用)
自転車置場	4 0 台

(2) 館内配置図

【1階】



【2階】



(2) 施設のあらまし

	室名	面積 (㎡)	収用可能冊数 (冊)	収用人員 (名)
一階	一般開架室	397.50	38,700	44
	児童開架室	130.12	11,000	19
	幼児コーナー	29.38	1,000	15
	コントロールカウンター	32.88		
	玄関ホール	75.50		
	レファレンス室	51.35	5,500	12
	閉架書庫	56.00	30,600	
	事務室	87.47		
	電算室	8.38		
	倉庫・その他	161.83		
	小計	1,030.41	86,800	90
二階	学習室兼会議室	150.00		90
	和室	32.14		18
	視聴覚室(パソコン室)	78.75		22
	保管庫	7.50		
	準備室	14.38		
	ギャラリ	50.00		
	機械室	56.96		
	倉庫・その他	137.39		
小計	527.12		130	
合計	1,557.53	86,800	220	

## 4. 利用案内

(1) 利用

開館時間 午前10時～午後6時

休館日 毎週火曜日、毎月第3水曜日、年末年始、特別整理期間

館外貸出 一人10点・2週間以内（一部の資料は異なる）

(2) レファレンス・サービス

調査・研究などのための資料提供サービス。

(3) リクエスト・予約サービス

一人5点までリクエスト、予約を受付する。

(4) コピーサービス

館内資料に限り、著作権法の範囲内で複写する。

(5) 相互貸借制度

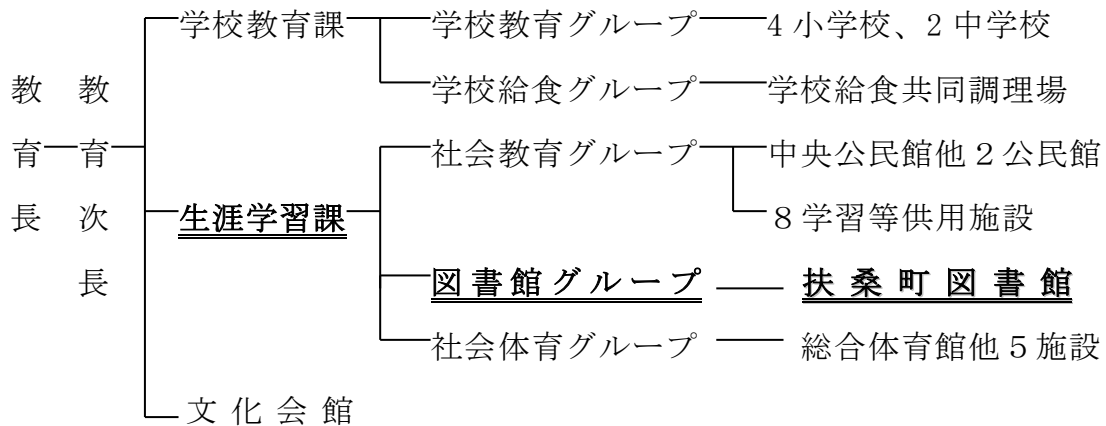
愛知県図書館ほか全国の公立図書館や大学図書館との相互貸借を行っている。

(6) 利用資格

扶桑町に在住、在勤、在学者及び尾張北部広域行政圏（春日井市、小牧市、犬山市、江南市、岩倉市、大口町）の在住者。

## 5. 組織

### (1) 教育委員会事務局（平成28年4月1日現在）



### (2) 職員体制

職員 5 名（館長 1 名 主幹 1 名 主査 1 名 主事 1 名 再任用 1 名）  
 非常勤職員 6 名（勤務時間 6 時間／日）

### (3) 図書館協議会

#### ① 開催実績

日 時	平成28年7月20日(水) 午後1時30分から	平成29年2月9日(木) 午後2時00分から
場 所	扶桑町図書館	岐阜市立中央図書館
協議事項	委員委嘱、役員選出 平成27年度利用実績 平成28年度事業計画	図書館運営・施設視察研修

#### ② 名 簿

平成29年3月31日現在

氏 名	氏 名
下 田 孝 志	井 上 響
澤 木 貴 美 子	三 品 元 子
西 田 瑞 枝	加 藤 真 紀
飯 田 重 樹	樋 口 光 恵
高 木 鎬 逸	横 井 良 子

（任期：平成27年7月1日～平成29年6月30日）



## 6. 予 算

### (1)平成29年度図書館予算

#### ① 図書館予算構成比率

一般会計予算	9,389,000 千円	構成比
教育費	1,118,750 千円	11.9%
社会教育費	291,429 千円	3.1%
図書館費	36,963 千円	0.4%

#### ② 平成29年度図書館費

単位：千円

節 区 分	平成29年度	平成28年度	比 較	説 明
1. 報 酬	77	77	0	協議会委員報酬
7. 賃 金	8,526	8,436	90	
8. 報 償 費	38	38	0	
9. 旅 費	31	30	1	
11. 需 用 費	6,492	7,187	△ 695	
消耗品費	1,819	1,824	△ 5	雑誌・新聞・事務用品等
燃 料 費	1,565	1,895	△ 330	白灯油・プロパンガス
食 糧 費	6	6	0	
印刷製本費	25	111	△ 86	新聞製本等
光熱水費	2,725	2,999	△ 274	電気料・水道料
修 繕 料	350	350	0	施設・備品修繕
医薬材料費	2	2	0	
12. 役 務 費	682	1,090	△ 408	
通信運搬費	408	419	△ 11	郵便料・電話料
手数料	274	671	△ 397	植木剪定、図書返却ポスト回収等
13. 委 託 料	9,620	7,056	2,564	情報入力業務、機器及び施設設備保守点検等
14. 使用料及び賃借料	2,180	2,169	11	電子計算機等借上料等
15. 工 事 請 負 費	0	0	0	
18. 備 品 購 入 費	9,269	11,569	△ 2,300	図書購入費等
19. 負担金、補助及び交付金	48	48	0	各種負担金
合 計	36,963	37,700	△ 737	